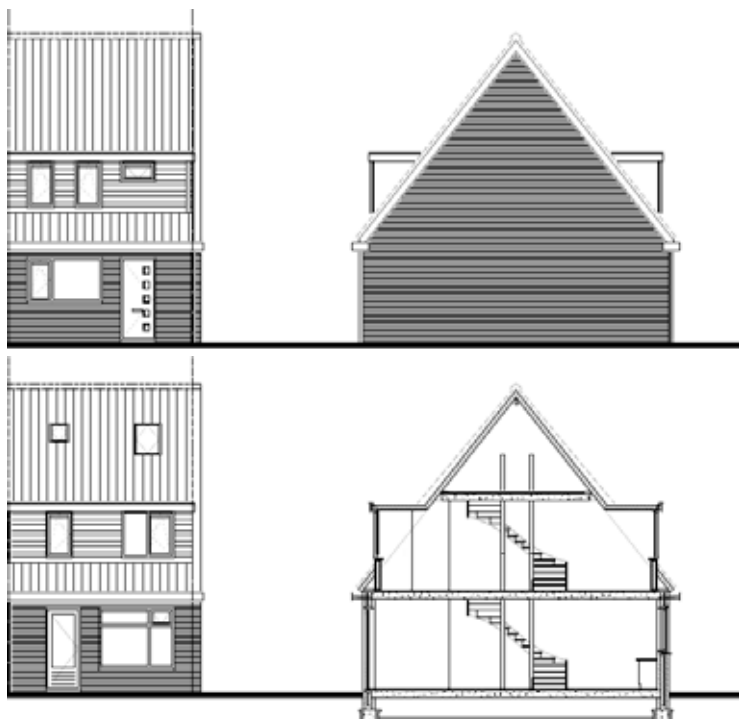




ZVH
geeft kleur aan wonen

Havenbuurt Januari 2012

Een terug- en vooruitblik



Ontwerp nieuwbouw onder voorbehoud.

2011 stond vooral in het teken van het vaststellen van de peildatum, de instemming met het sociaal plan deel één, de opruimdag en de start van de uitverhuizingen. Maar ook de start van de werkgroepen, waarin geïnteresseerde bewoners konden meedenken en –praten over een aantal onderwerpen om aansluitend een nauwgezet advies aan ZVH te geven.

Ontwerp nieuwe woningen

Een van die onderwerpen is het ontwerp van de plattegronden van de nieuw te bouwen huurwoningen. Onder leiding van adviseur Ron Kiburg bogen elf bewoners, vertegenwoordigd in de Werkgroep Ontwerp, zich over de verschillende wensen van de bewoners en kwamen in juni tot een uitgebreid advies aan ZVH. Na het advies werkten zij samen verder aan een ontwerp dat tegemoet komt aan zowel de uitgangspunten van

de werkgroep, als die van ZVH. Onderwijl legde ZVH de eerste tekeningen voor aan de gemeente. Er is momenteel nog een aantal punten waar de gemeente bezwaar op heeft. Dit heeft vooral te maken met de parkeergelegenheid en de dakconstructie van de nieuwe woningen. In de komende weken kijkt ZVH samen met de werkgroep hoe we hierop kunnen reageren.

Nieuwe huurprijs

In november is door de Werkgroep

Huren een advies gegeven over de toekomstige huurprijs voor terugkerende bewoners: gelijk houden van de oude huur met een minimum van € 360,- (degenen die nu al meer betalen behouden volgens het advies van de werkgroep hun oude huur). Het uitgangspunt van het advies is de betaalbaarheid van de nieuwe woningen. Voor ZVH blijft de betaalbaarheid ook een belangrijk uitgangspunt, maar de voorgestelde huurprijs is financieel te zwaar en daarom onhaalbaar. Dat betekent dat we hierover verder moeten praten met de bewonerscommissie. We verwachten het eerste kwartaal van 2012 duidelijkheid te hebben over de nieuwe huurprijs voor terugkerende bewoners. We kunnen dan ook verder aan de slag met het sociaal plan deel twee, waarin de nieuwe huurprijs voor terugkerende bewoners terugkomt.

En verder?

Met de bewonerscommissie praten we verder over het afwerkingsniveau van de nieuwe woningen. En we maken met de commissie afspraken over de rol die bewoners hebben bij de keuze voor de aannemer die het werk gaat uitvoeren. In het voorjaar van 2012 staat een informatiebijeenkomst op het programma, waarin ZVH u verder informeert over de nieuwbouw, de huurprijs voor de terugkerende bewoners en de planning.

Werkgroep Ontwerp

Het is al weer een tijdje terug dat we het ontwerpadvies officieel aan ZVH hebben overhandigd. Hierop hebben we moeten wachten totdat ZVH haar ontwerp presenteerde. De bewonerscommissie was daar nogal van geschrokken en vond dat voorstel onbespreekbaar. ZVH ontwikkelde toen een tussenvoorstel dat een stuk dichter bij het ontwerp van de bewoners lag. Daar is de commissie verder over gaan praten met ZVH. Nu liggen er ontwerpvoorstellen op tafel die we rijp vinden voor overleg met de Werkgroep Ontwerp. Het voornemen is eind januari met de werkgroep bijeen te komen. Kort geleden bleek echter dat de gemeente met vergaande eisen komt die de ontwerpen behoorlijk op hun kop kunnen zetten. We

kijken nu samen met ZVH of die eisen afgezwakt kunnen worden zodat onze ontwerpen overeind kunnen blijven. We vinden het vervelend dat het zo veel tijd kost om tot een ontwerp te komen waar alle partijen tevreden mee zijn.

Werkgroep Huren

Het advies over de huurprijs van de nieuwbouw is formeel nog niet door ZVH beantwoord. Onder leiding van de Nederlandse Woonbond beredeneerde de werkgroep wat vanuit het perspectief van de terugkerende bewoners een redelijke huurprijs zou zijn. Die redenering is gebaseerd op de huurtoeslag. De grens voor huurtoeslag ligt nu rond de € 360,- per maand. De werkgroep adviseerde daarom de huur voor terugkerende bewoners gelijk

te houden aan de huidige huur met een minimum van € 360,- per maand. Iedereen zou dus ten minste € 360,- per maand gaan betalen, behalve diegenen die nu meer betalen. Die laatste groep zou, in het voorstel van de werkgroep, hun oude huur blijven betalen. We zijn uiteraard zeer benieuwd naar de reactie van ZVH op het advies. Daar zullen wel wat gesprekken over gaan volgen. Het wordt echter wel tijd dat er schot in komt. Er moet snel een einde komen aan die onzekerheid voor de bewoners.

*Bewonerscommissie
De Nieuwe Thuishaven*



Leefbaar en veilig

Met de bewonerscommissie sprak ZVH af de lege woningen aan de achterzijde dicht te timmeren. Dat doen we uit voorzorg om mogelijke vernielingen, inbraak en helaas ook brandstichting zo veel mogelijk te voorkomen. Ook hebben we de politie gevraagd vaker te surveilleren in de buurt. Dit alles om te zorgen dat de bewoners die momenteel nog in de Havenbuurt wonen, tot aan hun verhuizing in een veilige en leefbare buurt wonen.

Meer informatie en actueel nieuws

De nieuwsbrief is een samenwerking tussen ZVH en de bewonerscommissie De Nieuwe Thuishaven en verschijnt vanaf januari 2012 een aantal keer per jaar. Kijk voor meer informatie en actueel nieuws over de sloop- en nieuwbouw van de ZVH-woningen in de Havenbuurt op: www.zvh.nl (onder de tab 'actueel') of www.het-havenhuis.nl.

Een tijdelijke of blijvende nieuwe woning

Het verhuizen naar een tijdelijke of blijvende nieuwe woning kwam vorig jaar al goed op gang. Het proces van uitverhuizen loopt nog tot juni 2012. Alle woningen dienen dan leeg te zijn. ZVH neemt contact op met de bewoners die rond die tijd nog niet zijn verhuisd, en gaat op zoek naar een geschikte woning. De keuze is dan wel beperkt. Bewoners kunnen hoogstens tweemaal een door ZVH voorgestelde woning afwijzen. Op www.woningnet.nl staat het actuele huuraanbod. Hulp nodig bij het vinden van een woning op Woningnet? Onze verhuurmedewerkers helpen u graag.

Opvallend

Meer dan de helft van de ZVH-huurders in de Havenbuurt heeft inmiddels een andere (eengezins)

woning geaccepteerd. Sommige bewoners gaven aan dat het verhuisproces hen zwaar valt, met name in emotionele zin. Afscheid nemen van de buurt waar sommigen hun hele leven al wonen, doet pijn. Vooral voor bewoners die vanwege hun hoge leeftijd niet meer terugkeren omdat nogmaals verhuizen te belastend voor hen is. Wat opvalt is dat eenmaal gesettelde bewoners regelmatig besluiten niet meer terug te keren naar de Havenbuurt.

Afscheid nemen

ZVH vindt het belangrijk dat bewoners op gepaste wijze afscheid kunnen nemen van hun oude buurt. Hoe we dat precies gaan doen, overleggen we met de bewonerscommissie. Suggesties zijn beslist welkom en kunt u sturen naar havenbuurt@zvh.nl.